



แผนปฏิบัติการ

ประจำปีงบประมาณ ๒๕๕๕



งานวางแผนงบประมาณ

ฝ่ายแผนงานและความร่วมมือ

วิทยาลัยการอาชีพท่าตูม อาชีวศึกษาจังหวัดสุรินทร์

คำนำ

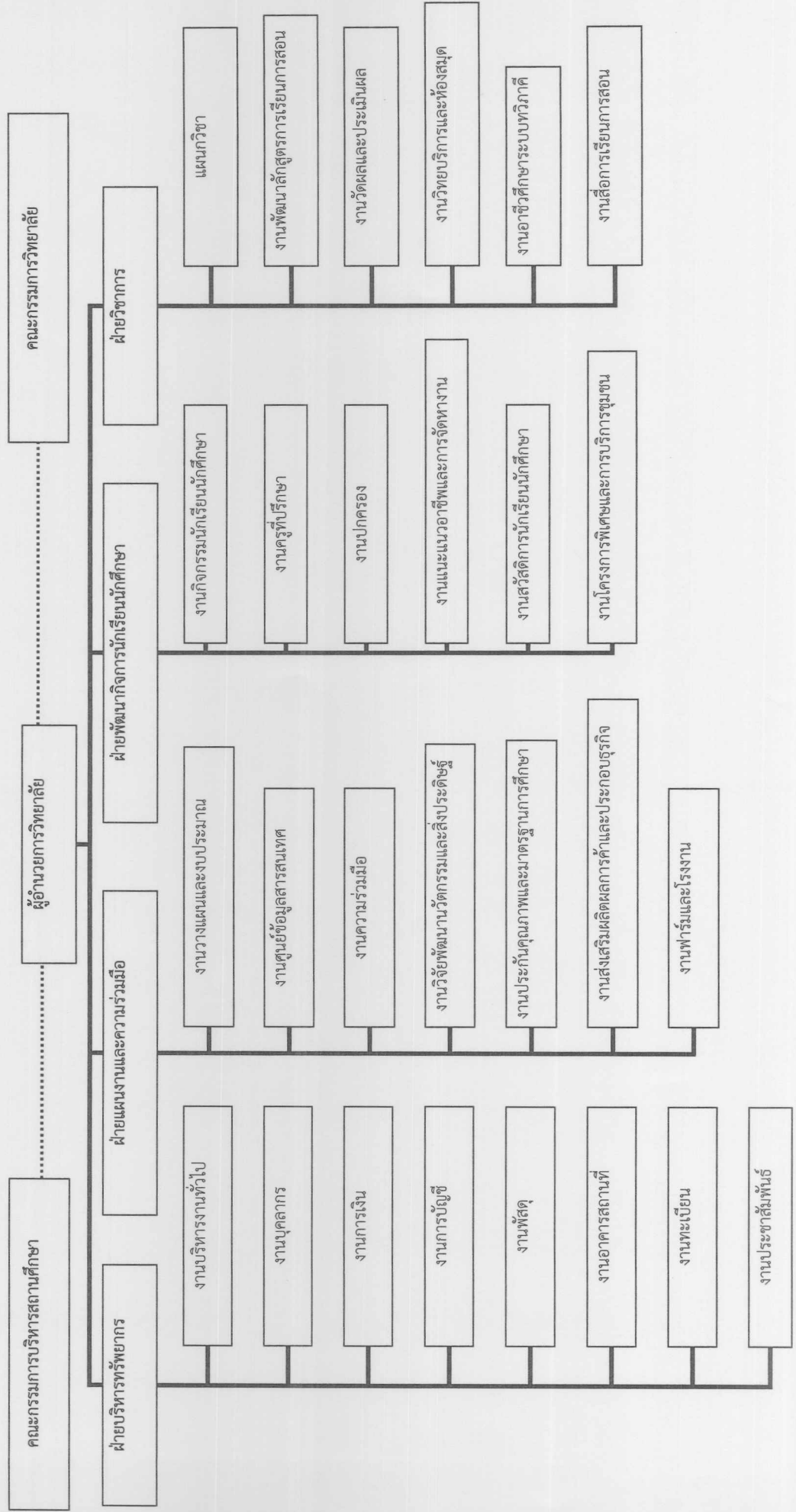
แผนปฏิบัติการประจำปีงบประมาณ 2555 วิทยาลัยการอาชีพท่าตูม ได้จัดทำขึ้นเพื่อให้เกิดแนวทางในการบริหารสถานศึกษา ด้วยวิธีการบริหารงบประมาณที่มุ่งเน้นประสิทธิภาพของผลงานที่เกิดขึ้น โดยมีรูปแบบของการบริหารที่ได้กำหนดแนวทางการพัฒนาตามยุทธศาสตร์ของสถานศึกษา ให้มีความสอดคล้องกับยุทธศาสตร์ของสำนักงานคณะกรรมการการอาชีวศึกษา และยุทธศาสตร์การพัฒนาจังหวัดสุรินทร์ เพื่อให้เกิดประสิทธิภาพสูงสุดต่อการพัฒนาคุณภาพของนักเรียน นักศึกษา ให้เป็นที่ยอมรับของสังคมต่อไป

งานวางแผนและงบประมาณ
ฝ่ายแผนงานและความร่วมมือ
วิทยาลัยการอาชีพท่าตูม

สารบัญ

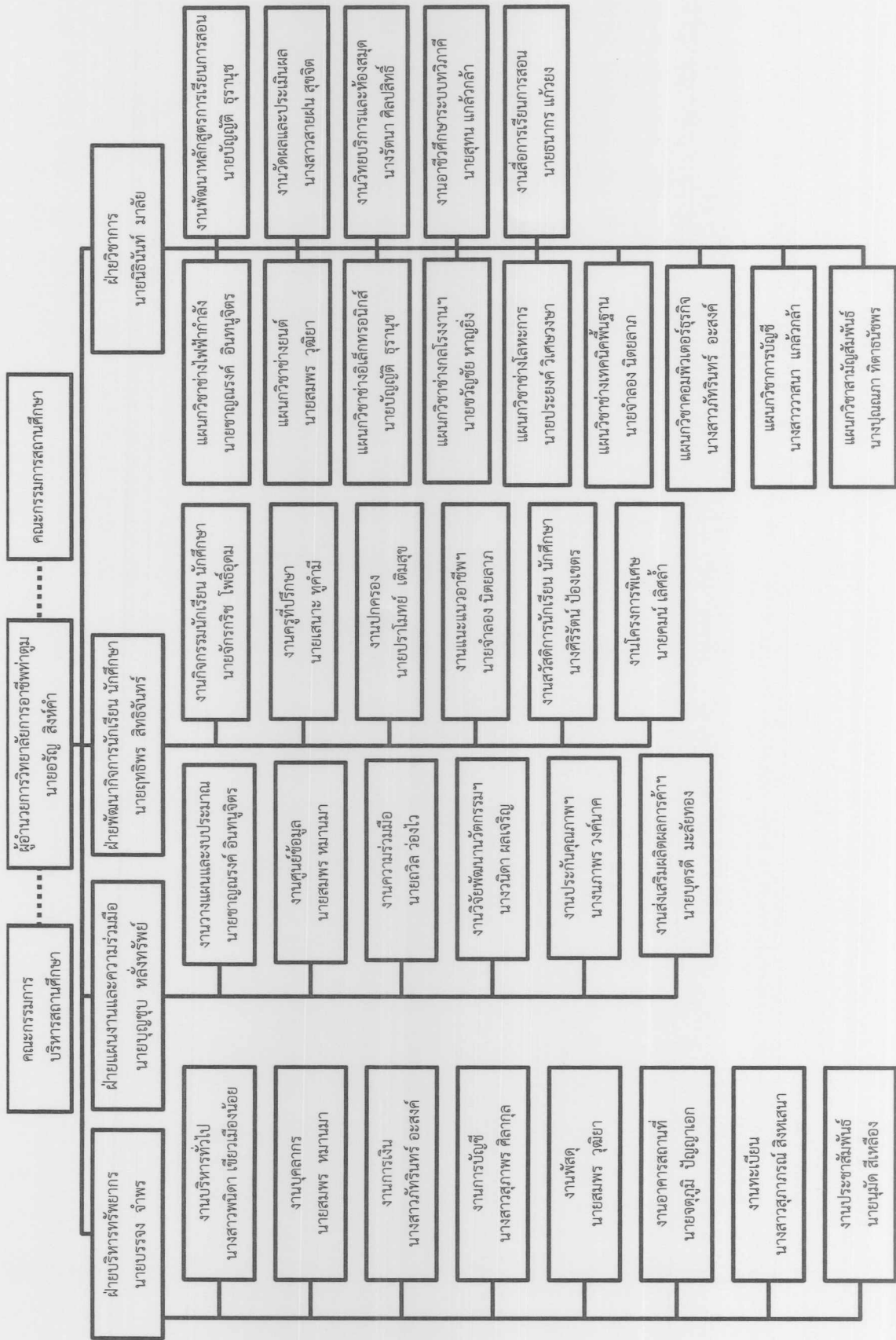
| เนื้อหา | หน้า |
|---|---------|
| คำนำ | ก |
| สารบัญ | ข |
| บันทึกข้อความอนุมัติแผนปฏิบัติการ ประจำปีงบประมาณ 2555 (ฉบับย่อ) | ค |
| แผนภูมิบริหารสถานศึกษา สังกัดวิทยาลัยการอาชีพท่าตูม | 1 |
| แผนภูมิบริหารสถานศึกษา วิทยาลัยการอาชีพท่าตูม | 2 |
| วิสัยทัศน์ พันธกิจ ยุทธศาสตร์ กลยุทธ์ สำนักงานคณะกรรมการการอาชีวศึกษา | 3 - 6 |
| สรุปค่าใช้จ่ายในการดำเนินงาน ปีงบประมาณ 2554 (งบประมาณ ปวช.) | 7 |
| สรุปค่าใช้จ่ายในการดำเนินงาน ปีงบประมาณ 2554 (งบประมาณ ปวส) | 8 |
| สรุปค่าใช้จ่ายในการดำเนินงาน ปีงบประมาณ 2554 (เงินอุดหนุนขั้นพื้นฐาน) | 9 |
| สรุปค่าใช้จ่ายในการดำเนินงาน ปีงบประมาณ 2554 (เงิน บกศ.) | 10 |
| วิสัยทัศน์ พันธกิจ ปรัชญา และนโยบายสถานศึกษา | 11 |
| ข้อมูลวิทยาลัยการอาชีพท่าตูม | 12 - 13 |
| ข้อมูลนักเรียน นักศึกษา ปีงบประมาณ 2554 (ภาคเรียนที่ 2/2553) | 14 |
| ข้อมูลนักเรียน นักศึกษา ปีงบประมาณ 2554 (ภาคเรียนที่ 1/2554) | 15 |
| ข้อมูลนักเรียน นักศึกษา ปีงบประมาณ 2554 (ภาคเรียนที่ 2/2554) | 16 |
| เป้าหมายการรับนักเรียน นักศึกษา ปีงบประมาณ 2555 (ภาคเรียนที่ 1/2555) | 17 |
| เป้าหมายการรับนักเรียน นักศึกษา หลักสูตรระยะสั้น ปีงบประมาณ 2555 | 18 |
| อัตรากำลัง วิทยาลัยการอาชีพท่าตูม ปีงบประมาณ 2555 | 19 |
| รายละเอียดอัตรากำลัง ประจำปีงบประมาณ 2555 | 20 - 21 |
| งบหน้ารายจ่าย จำแนกตามแผนงบประมาณ ประจำปีงบประมาณ 2555 | 22 - 28 |

แผนภูมิบริหารสถานศึกษา
สังกัดสำนักงานคณะกรรมการการอาชีวศึกษา



แผนภูมิการบริหารสถานศึกษา

วิทยาลัยการอาชีพท่าตูม



วิสัยทัศน์ พันธกิจ ยุทธศาสตร์ กลยุทธ์
สำนักงานคณะกรรมการการอาชีวศึกษา

วิสัยทัศน์

สำนักงานคณะกรรมการการอาชีวศึกษา เป็นผู้นำในการจัดการศึกษาสายอาชีพ เพื่อเป็นพลังขับเคลื่อน เศรษฐกิจ และสังคม เพิ่มขีดความสามารถในการแข่งขันของประเทศ และภูมิภาค

พันธกิจ

1. จัด ส่งเสริมและพัฒนาการอาชีวศึกษาและการฝึกอบรมวิชาชีพให้มีคุณภาพและได้มาตรฐาน
2. ยกกระดับคุณภาพและมาตรฐานกำลังคนสายอาชีพเข้าสู่สากล
3. ขยายโอกาสทางการศึกษาสายอาชีพอย่างทั่วถึง ต่อเนื่อง เสมอภาค และเป็นธรรม
4. เป็นแกนกลางในการจัดการอาชีวศึกษาและฝึกอบรมวิชาชีพ ระดับฝีมือ เทคนิค และเทคโนโลยี ของประเทศ
5. สร้างเครือข่ายความร่วมมือให้ทุกภาคส่วนมีส่วนร่วมในการพัฒนาการจัดการอาชีวศึกษาและการ ฝึกอบรมวิชาชีพ
6. วิจัย สร้างนวัตกรรม จัดการองค์ความรู้เพื่อการพัฒนาอาชีพและคุณภาพชีวิตของประชาชน
7. ส่งเสริม/พัฒนา ครูและบุคลากรอาชีวศึกษาเพื่อความเป็นเลิศ มั่นคง และ ก้าวหน้าในวิชาชีพ

ยุทธศาสตร์ที่ 1 : เร่งรัดการผลิตและพัฒนาคุณภาพมาตรฐานการจัดการอาชีวศึกษา

ให้ความสำคัญกับสถานศึกษา ครูอาจารย์และกระบวนการเรียนการสอนที่มีคุณภาพมาตรฐาน เพื่อสร้าง ผู้สำเร็จการศึกษาและฝึกอบรมที่มีคุณภาพมาตรฐานทั้งในระดับประเทศและระดับอาเซียน พัฒนาสถานศึกษาให้มี ความทันสมัยได้มาตรฐานทั้งด้านเครื่องมือและเทคโนโลยี มีความเชื่อมโยงกับการพัฒนาผู้เรียนให้มีทักษะ ค่านิยมการ ทำงานและการประกอบอาชีพตามความต้องการของการพัฒนาเศรษฐกิจและตามความถนัดและความสนใจ ทำให้เกิด ความนิยมในการเรียนอาชีวศึกษาเพิ่มขึ้น โดยมีกลยุทธ์หลักคือ

1. พัฒนาศักยภาพครูและบุคลากรการอาชีวศึกษา
2. พัฒนาคุณภาพและสมรรถนะผู้เรียนให้เป็นที่ยอมรับของตลาดแรงงานและสังคม ทั้งในประเทศและ ภูมิภาคอาเซียน
3. สร้างและพัฒนามาตรฐานหลักสูตร กระบวนการจัดการเรียนการสอน การนิเทศ กำกับ ติดตาม ประเมินผลอย่างต่อเนื่อง
4. สนับสนุนทรัพยากรในการจัดการอาชีวศึกษาอย่างพอเพียงและมีประสิทธิภาพ
5. สนับสนุนการจัดตั้งศูนย์คุณวุฒิวิชาชีพแห่งชาติ (NQF)
6. เพิ่มสัดส่วนผู้เรียนอาชีวศึกษา โดยส่งเสริมภาพลักษณ์การอาชีวศึกษา ให้บริการสังคมให้เกิดค่านิยมใน การเรียนอาชีวศึกษา
7. ส่งเสริมและสร้างเครือข่ายความร่วมมือเพื่อบ่มเพาะผู้ประกอบการรุ่นใหม่การอาชีวศึกษา

ยุทธศาสตร์ที่ 2 : เสริมสร้างโอกาสการศึกษาวิชาชีพอย่างเสมอภาค

พัฒนารูปแบบการจัดการอาชีวศึกษาที่ความหลากหลายและง่ายต่อการเข้าถึงการอาชีวศึกษาและการฝึกอบรมและสนับสนุนปัจจัยเอื้อ สร้างแหล่งเรียนรู้ด้านวิชาชีพให้กับประชาชน ทุกกลุ่ม ทุกเพศ ทุกวัย สามารถเรียนรู้ อย่างยืดหยุ่นทั้งเวลา สถานที่ และวิธีการ สอดคล้องกับวิถีการดำเนินชีวิต สร้างให้เกิดการเรียนรู้ตลอดชีวิตกับประชาชน เพื่อเป็นเครื่องมือสำคัญในการพัฒนาศักยภาพการทำงานและประกอบอาชีพ เป็นการยกระดับคุณภาพชีวิตและสร้างการพัฒนาอย่างยั่งยืน โดยมีกลยุทธ์หลักคือ

1. ส่งเสริมและพัฒนารูปแบบการจัดการอาชีวศึกษาและการฝึกอบรมวิชาชีพด้วยรูปแบบที่หลากหลายทั้งในระบบ นอก ระบบ และทวิภาคี
2. พัฒนาศักยภาพสถานศึกษาให้เป็นแหล่งบริการความรู้ทางวิชาชีพแก่ชุมชนและสังคม
3. ส่งเสริมและพัฒนาอาชีพให้ประชาชน ในการสร้างงาน สร้างรายได้
4. จัดการศึกษาวิชาชีพที่สร้างโอกาสแก่ผู้ด้อยโอกาส คนพิการ ผู้สูงอายุ
5. ส่งเสริมให้มีการสร้างรายได้ระหว่างเรียนและลดภาระค่าใช้จ่ายของผู้ปกครอง

ยุทธศาสตร์ที่ 3 : พัฒนาระบบบริหารจัดการทั้งส่วนกลางและสถานศึกษาให้มีประสิทธิภาพมุ่งเตรียมความพร้อมการจัดตั้งสถาบันการอาชีวศึกษา อย่างมีคุณภาพ

กระจายอำนาจการบริหารจัดการไปสู่สถาบันการอาชีวศึกษาตามเจตนารมณ์ของ พ.ร.บ.อาชีวศึกษา พศ. 2551 พัฒนาการบริหารจัดการในส่วนกลางให้สอดคล้องตามการพัฒนาคุณภาพการบริหารจัดการภาครัฐ(PMQA) สร้างความเข้มแข็งให้กับการบริหารจัดการสถานศึกษา พัฒนาระบบติดตาม ตรวจสอบและ ประเมินผลการดำเนินงานจัดการอาชีวศึกษาเพื่อให้เป็นกลไกสำคัญในการปรับปรุงและพัฒนาคุณภาพมาตรฐาน อย่างต่อเนื่อง โดยมีกลยุทธ์หลักคือ

1. พัฒนาระบบเทคโนโลยีสารสนเทศเพื่อการบริหารจัดการ
2. ส่งเสริมการกระจายอำนาจการบริหารจัดการสู่สถานศึกษาและสถาบันการอาชีวศึกษา
3. ส่งเสริมการสร้างเครือข่ายความร่วมมือและการใช้ทรัพยากรร่วมกัน
4. สนับสนุนการบริหารจัดการตามเกณฑ์คุณภาพการบริหารจัดการภาครัฐ มีธรรมาภิบาลโดยยึดหลักปรัชญาของเศรษฐกิจพอเพียง
5. พัฒนาระบบการตรวจสอบภายในให้มีประสิทธิภาพ
6. พัฒนาระบบติดตาม ตรวจสอบและประเมินผลการอาชีวศึกษา
7. พัฒนากฎหมาย ระเบียบ ข้อบังคับ โครงสร้างการบริหารจัดการและการกำหนดภารกิจที่ชัดเจน
8. พัฒนาระบบการสรรหาผู้บริหารทั้งส่วนกลางและสถานศึกษา
9. สนับสนุน ส่งเสริมความก้าวหน้าในวิชาชีพ สร้างขวัญและกำลังใจให้บุคลากรทั้งส่วนกลางและสถานศึกษา

ยุทธศาสตร์ที่ 4 : สร้างความเข้มแข็งเครือข่ายความร่วมมือการจัดการอาชีวศึกษาทั้งในและต่างประเทศ

การพัฒนาคุณภาพมาตรฐานการจัดการอาชีวศึกษาและฝึกอบรมวิชาชีพโดยสร้างความเข้มแข็งเครือข่ายความร่วมมือจากองค์กรต่างๆทั้งภาครัฐและเอกชนทั้งภายในประเทศและต่างประเทศ ขยายระบบการจัดการอาชีวศึกษาทวิภาคี สร้างเครือข่ายความร่วมมือในการพัฒนาเทคโนโลยีสารสนเทศการศึกษาทางไกล รวมถึงการจัดตั้งกองทุนเพื่อพัฒนาการอาชีวศึกษาและฝึกอบรมวิชาชีพ ตาม พ.ร.บ.การอาชีวศึกษา พ.ศ. 2551 โดยมีกลยุทธ์หลักคือ

1. พัฒนาศักยภาพด้านภาษาของครู บุคลากรการอาชีวศึกษาและนักเรียนนักศึกษา
2. ส่งเสริมและพัฒนาการจัดการอาชีวศึกษาทวิภาคี
3. พัฒนาการจัดการเรียนการสอนและการฝึกอบรมวิชาชีพ
4. ส่งเสริมการสร้างเครือข่ายความร่วมมือทั้งในและต่างประเทศเพื่อสร้างความเข้มแข็ง ในการจัดการอาชีวศึกษาระดับนานาชาติ
5. เร่งพัฒนาเทคโนโลยีสารสนเทศการศึกษาทางไกล
6. สนับสนุนกองทุนเพื่อพัฒนาการอาชีวศึกษาและการฝึกอบรมวิชาชีพในการพัฒนา การจัดการอาชีวศึกษาและฝึกอบรมวิชาชีพ

ยุทธศาสตร์ที่ 5 : จัดอาชีวศึกษาเพื่อสร้างเสริมความมั่นคงของรัฐ

พัฒนาการจัดการอาชีวศึกษาให้มีความสอดคล้องเหมาะสมกับบริบทและสถานการณ์พิเศษในทุกภูมิภาคของประเทศ ใช้การอาชีวศึกษาเป็นเครื่องมือเพื่อสร้างความเข้าใจ เข้าถึงและพัฒนาคนในทุกภูมิภาค โดยมีกลยุทธ์หลักคือ

1. ส่งเสริมและพัฒนาการจัดอาชีวศึกษาและการฝึกอบรมวิชาชีพในเขตพัฒนาพิเศษเฉพาะกิจชายแดนภาคใต้
2. ส่งเสริมและพัฒนาการจัดอาชีวศึกษาและการฝึกอบรมวิชาชีพในพื้นที่ชายแดนและเขตพัฒนาพิเศษเฉพาะกิจ
3. ส่งเสริมและพัฒนาการจัดอาชีวศึกษาและการฝึกอบรมวิชาชีพตามโครงการพระราชดำริ
4. ส่งเสริมและพัฒนาการจัดอาชีวศึกษาร่วมกับประเทศเพื่อนบ้านเพื่อสร้างความเข้าใจอันดี

ยุทธศาสตร์ที่ 6 : ผลักดันการบูรณาการการวิจัยและพัฒนา ถ่ายทอดองค์ความรู้และเทคโนโลยีเพื่อพัฒนาการอาชีวศึกษา

เร่งการวิจัยเพื่อสร้างองค์ความรู้ นวัตกรรมและเทคโนโลยีที่พัฒนาสู่เชิงพาณิชย์ สร้างศักยภาพในการแข่งขันของประเทศ และนำไปสู่นโยบายในการขับเคลื่อนการอาชีวศึกษาได้อย่างมีประสิทธิภาพ สร้างคุณลักษณะนักวิจัยให้เกิดกับบุคลากรในทุกระดับรวมถึงนักเรียนนักศึกษา โดยมีกลยุทธ์หลักคือ

1. ส่งเสริมพัฒนาการวิจัยเชิงนโยบาย นวัตกรรม สิ่งประดิษฐ์เพื่อพัฒนาประสิทธิภาพการจัดการอาชีวศึกษา
2. ส่งเสริมการนำองค์ความรู้ นวัตกรรมและเทคโนโลยีไปใช้พัฒนาคุณภาพการบริหารจัดการเรียนการสอน

3. สนับสนุนการถ่ายทอดองค์ความรู้ นวัตกรรมและเทคโนโลยี สิ่งประดิษฐ์ไปสู่ชุมชนและพัฒนาสู่อุตสาหกรรมเชิงพาณิชย์เพื่อเพิ่มศักยภาพการแข่งขันระดับสากล
4. ส่งเสริมการจดสิทธิบัตร และปกป้องทรัพย์สินทางปัญญาการอาชีวศึกษา
5. พัฒนาระบบบริหารจัดการ เครื่องช่วยงานวิจัย และจัดการองค์ความรู้อาชีวศึกษาทั้งในประเทศและระดับนานาชาติ

สรุปผลค่าใช้จ่ายในการดำเนินงาน ปีงบประมาณ 2554

งบประมาณ ปวช.

| ผลการใช้จ่ายเงินงบประมาณ | จำนวนเงิน | หมายเหตุ |
|--|------------------|----------|
| งบบุคลากร | | |
| - พนักงานราชการ | 826,051 | |
| งบดำเนินงาน | | |
| ค่าตอบแทน | | |
| - ค่าสอนเกินภาระงาน | 2,267,600 | |
| - ค่าธุรการนอกเวลา | 516,500 | |
| - ค่าเช่าบ้าน | 42,000 | |
| - ค่าจ้างนอกเวลา | 321,003 | |
| ค่าใช้จ่าย | | |
| - เงินสมทบประกันสังคมพนักงานราชการ | 29,738 | |
| - ค่าเดินทางไปราชการ | 527,857 | |
| ค่าสาธารณูปโภค | | |
| - ค่าไฟฟ้า,ค่าน้ำประปา,ค่าโทรศัพท์,ค่าไปรษณีย์ | 404,137 | |
| งบลงทุน | 0 | |
| งบรายจ่ายอื่น ๆ | | |
| - โครงการ | 2,075,308 | |
| - รายจ่ายอื่น ๆ | 4,280 | |
| รวมทั้งสิ้น | 7,014,474 | |

สรุปผลค่าใช้จ่ายในการดำเนินงาน ปีงบประมาณ 2554

งบประมาณ ปวส.

| ผลการใช้จ่ายเงินงบประมาณ | จำนวนเงิน | หมายเหตุ |
|--|-----------|----------|
| งบบุคลากร | 0 | |
| งบดำเนินงาน | | |
| ค่าตอบแทน | | |
| - ค่าสอนเกินภาระงาน | 839,970 | |
| - ค่าธุรการนอกเวลา | 0 | |
| - ค่าจ้างนอกเวลา | 0 | |
| ค่าใช้จ่าย | | |
| - ค่าเดินทางไปราชการ | 216,744 | |
| ค่าสาธารณูปโภค | | |
| - ค่าไฟฟ้า,ค่าน้ำประปา,ค่าโทรศัพท์,ค่าไปรษณีย์ | 0 | |
| งบลงทุน | 0 | |
| งบรายจ่ายอื่น ๆ | | |
| - โครงการ | 101,945 | |
| - รายจ่ายอื่น ๆ | 0 | |
| รวมทั้งสิ้น | 1,158,659 | |

สรุปผลค่าใช้จ่ายในการดำเนินงาน ปีงบประมาณ 2554

เงินอุดหนุนการศึกษาขั้นพื้นฐาน

| ผลการใช้จ่ายเงินงบประมาณ | จำนวนเงิน | หมายเหตุ |
|--|------------------|----------|
| งบบุคลากร | | |
| - ครูพิเศษสอนรายเดือน | 3,340,235 | |
| - ลูกจ้างชั่วคราว | 2,102,471 | |
| งบดำเนินงาน | | |
| ค่าตอบแทน | | |
| - ค่าครองชีพลูกจ้างชั่วคราว | 83,629 | |
| - ค่าสอนเกินภาระงาน | 0 | |
| - ค่าธุรการนอกเวลา | 30,350 | |
| ค่าใช้จ่าย | | |
| - เงินสมทบประกันสังคมครูพิเศษสอน | 152,595 | |
| - เงินสมทบประกันสังคมเจ้าหน้าที่ธุรการ | 99,442 | |
| - ค่าเดินทางไปราชการ | 125,071 | |
| ค่าสาธารณูปโภค | | |
| - ค่าไฟฟ้า,ค่าน้ำประปา,ค่าโทรศัพท์,ค่าไปรษณีย์ | 281,461 | |
| งบลงทุน | 0 | |
| งบรายจ่ายอื่น ๆ | | |
| - สผ.1 | 1,487,522 | |
| - โครงการ | 226,852 | |
| - รายจ่ายอื่น ๆ | 693,720 | |
| รวมทั้งสิ้น | 8,623,348 | |

สรุปผลค่าใช้จ่ายในการดำเนินงาน ปีงบประมาณ 2554

เงินนอกงบประมาณ (บกศ.)

| ผลการใช้จ่ายเงินงบประมาณ | จำนวนเงิน | หมายเหตุ |
|--|-----------|----------|
| งบบุคลากร | 0 | |
| งบดำเนินงาน | | |
| ค่าตอบแทน | 0 | |
| - ค่าสอนเกินภาระงาน | 0 | |
| - ค่าธุรการนอกเวลา | 0 | |
| - ค่าจ้างนอกเวลา | 69,740 | |
| ค่าใช้จ่าย | | |
| - เงินสมทบประกันสังคมครูพิเศษสอน | 0 | |
| - เงินสมทบประกันสังคมเจ้าหน้าที่ธุรการ | 0 | |
| - ค่าเดินทางไปราชการ | 45,200 | |
| ค่าสาธารณูปโภค | | |
| - ค่าไฟฟ้า,ค่าน้ำประปา,ค่าโทรศัพท์,ค่าไปรษณีย์ | 446,835 | |
| งบลงทุน | 0 | |
| งบรายจ่ายอื่น ๆ | | |
| - โครงการ | 1,314,539 | |
| - รายจ่ายอื่น ๆ | 0 | |
| รวมทั้งสิ้น | 1,876,314 | |

วิสัยทัศน์ พันธกิจ ปรัชญา และนโยบายสถานศึกษา

วิสัยทัศน์

วิทยาลัยการอาชีพท่าตูม เป็นสถานศึกษาที่มุ่งมั่นจัดการศึกษา ให้บริการวิชาชีพที่หลากหลาย มีคุณภาพได้มาตรฐานการอาชีวศึกษา ด้วยนวัตกรรม และเทคโนโลยี ตามความต้องการของตลาดแรงงานและชุมชนตามแนวทางหลักปรัชญาเศรษฐกิจพอเพียง

พันธกิจ

1. ผลิตและพัฒนากำลังคนด้านวิชาชีพให้มีคุณภาพมาตรฐาน
2. จัดการศึกษาและบริการวิชาชีพที่หลากหลายให้ได้มาตรฐาน
3. ใช้นวัตกรรมเทคโนโลยีการพัฒนาอาชีพ
4. พัฒนาระบบบริหารจัดการศึกษาตามหลักปรัชญาเศรษฐกิจพอเพียง

ปรัชญาสถานศึกษา

| | |
|----------------|-----------------|
| คุณธรรมเด่น | เน้นวิชาการ |
| ผสมผสานกิจกรรม | เลิศล้ำการอาชีพ |

นโยบายสถานศึกษา

พัฒนาระบบงาน

- สะดวก รวดเร็ว One stop services จัดระเบียบการทำงาน
- บรรยากาศสภาพแวดล้อม สถานที่ทำงานเหมาะสมคล่องตัว
- ความสัมพันธ์ผลของงาน บุคคลคล่องตัวทำงานได้หลายหน้าที่
- ใช้หลัก 3 ร. ในการปฏิบัติงาน (รวดเร็ว เรียบร้อย รู้เรื่อง)

พัฒนาคน

- ศึกษาแลกเปลี่ยน เรียนรู้ ดูงาน สับเปลี่ยนงาน ฝึกงาน
- แรงจูงใจใฝ่สัมฤทธิ์ ขวัญกำลังใจ สวัสดิการ

พัฒนาบรรยากาศ

- ปรับปรุงพัฒนาสภาพแวดล้อมภายในวิทยาลัยฯ
- การศึกษาและการเรียนรู้ (ภายใน/ภายนอกวิทยาลัยฯ)
- แหล่งเรียนรู้ ศึกษาค้นคว้า การจัดการโครงการเศรษฐกิจผสมผสาน

ประเมิน

- ประเมินผล/ประสิทธิภาพ/คุณภาพ/พัฒนาองค์กร
- พัฒนาระบบการประเมินผลโครงการสำหรับกิจกรรมทุกประเภท

ข้อมูล
วิทยาลัยการอาชีพท่าตูม

ที่ตั้ง

วิทยาลัยการอาชีพท่าตูม ตั้งอยู่เลขที่ 405 หมู่ 7 ถนนปัทมนนท์ ตำบลท่าตูม อำเภอท่าตูม จังหวัดสุรินทร์ รหัสไปรษณีย์ 32120 โทรศัพท์ 0-4459-1223 โทรสาร 0-4459-1769 , 0-4459-1226

ประวัติการจัดตั้ง

วิทยาลัยการอาชีพท่าตูม เป็นสถานศึกษาสังกัดอาชีวศึกษาจังหวัดสุรินทร์ สำนักงานคณะกรรมการการอาชีวศึกษา กระทรวงศึกษาธิการ เป็นวิทยาลัยการอาชีพระดับอำเภอ โดยกระทรวงศึกษาธิการ เห็นสมควรให้ขยายโอกาสทางการศึกษาวิชาชีพให้กว้างขวางยิ่งขึ้น สอดคล้องเพียงพอแก่ความต้องการของประชาชนในชนบทและความต้องการของตลาดแรงงานในท้องถิ่น รวมทั้งก้าวทันต่อการพัฒนาเศรษฐกิจและสังคมส่วนรวมของประเทศ จึงจัดตั้งวิทยาลัยการอาชีพท่าตูมขึ้น เพื่อจัดการศึกษาและฝึกอบรมวิชาชีพทุกระดับและประเภทวิชาที่ขาดแคลน อันเป็นการเสริมสร้างและพัฒนากำลังคนของประเทศไทยให้มีคุณภาพในการประกอบอาชีพและมีคุณภาพที่ดีขึ้น

จากนโยบายของรัฐบาลดังกล่าว วิทยาลัยการอาชีพท่าตูม ได้รับการประกาศจัดตั้งโดยฯพณฯก่อสวัสดิพาณิชย์ รัฐมนตรีว่าการกระทรวงศึกษาธิการ เมื่อวันที่ 28 กุมภาพันธ์ 2535 โดยมีท่านผู้อำนวยการพิมาน พอกเพิ่มดี เป็นผู้ประสานงานการจัดตั้งวิทยาลัยฯ

ในปีงบประมาณ 2535 วิทยาลัยการอาชีพท่าตูม ได้รับจัดสรรงบประมาณในการก่อสร้างอาคารเรียน อาคารสำนักงาน โรงฝึกงานและบ้านพักครู ฯลฯ เป็นเงิน 24 ล้านบาทเศษ

ในระหว่างการก่อสร้างนั้น กรมอาชีวศึกษา มีนโยบายให้วิทยาลัยการอาชีพท่าตูม เปิดสอนหลักสูตรระยะสั้นให้แก่ประชาชนทั่วไป ซึ่งวิทยาลัยฯ ได้เปิดสอนหลักสูตรระยะสั้นสาขาวิชาวิชาพิมพ์ดีดไทย 105 ชั่วโมง ในวันที่ 1 มิถุนายน 2535 ในการดำเนินงานของวิทยาลัยการอาชีพท่าตูม ได้รับความร่วมมือและสนับสนุนจากวิทยาลัยฯ พี่เลี้ยงหลาย ๆ แห่ง คือ วิทยาลัยอาชีวศึกษาสุรินทร์ วิทยาลัยเทคนิคสุรินทร์ วิทยาลัยสารพัดช่างสี่พระยา และสำนักงานศึกษาธิการอำเภอท่าตูม จังหวัดสุรินทร์

ปีการศึกษา 2537 วิทยาลัยการอาชีพท่าตูม ได้ทำการเปิดสอนในหลักสูตรประกาศนียบัตรวิชาชีพ (ปวช.)

4 สาขาวิชา ดังนี้

1. สาขาวิชาช่างยนต์
2. สาขาวิชาช่างไฟฟ้ากำลัง
3. สาขาวิชาช่างอิเล็กทรอนิกส์
4. สาขาวิชาการบัญชี

ปัจจุบันวิทยาลัยการอาชีพท่าตูม เปิดทำการสอน 2 ระดับ คือ

1. ระดับประกาศนียบัตรวิชาชีพ (ปวช.)
2. ระดับประกาศนียบัตรวิชาชีพชั้นสูง (ปวส.)

โดยมีหลักสูตรและสาขาวิชาที่เปิดสอน ดังนี้

1. หลักสูตรระดับประกาศนียบัตรวิชาชีพ (ปวช.) พ.ศ. 2546 ประกอบด้วย
 - 1.1 สาขาวิชาเครื่องกล สาขางานยานยนต์
 - 1.2 สาขาวิชาเครื่องมือกลและซ่อมบำรุง สาขางานเครื่องมือกล
 - 1.3 สาขาวิชาโลหะการ สาขางานเชื่อมโลหะการ
 - 1.4 สาขาวิชาไฟฟ้ากำลัง สาขางานไฟฟ้ากำลัง
 - 1.5 สาขาวิชาอิเล็กทรอนิกส์ สาขางานอิเล็กทรอนิกส์
 - 1.6 สาขาวิชาพณิชยการ สาขางานการบัญชีและสาขางานคอมพิวเตอร์ธุรกิจ
2. หลักสูตรระดับประกาศนียบัตรวิชาชีพชั้นสูง (ปวส.) พ.ศ. 2546 ประกอบด้วย
 - 2.1 สาขาวิชาเครื่องกล สาขางานเทคนิคยานยนต์
 - 2.2 สาขาวิชาไฟฟ้ากำลัง สาขางานติดตั้งไฟฟ้า
 - 2.3 สาขาวิชาอิเล็กทรอนิกส์ สาขางานอิเล็กทรอนิกส์อุตสาหกรรม
 - 2.4 สาขาวิชาการบัญชี สาขางานการบัญชี
 - 2.5 สาขาวิชาคอมพิวเตอร์ธุรกิจ สาขางานพัฒนาเว็บเพจ
3. หลักสูตรวิชาชีพพระยะสั้น
4. หลักสูตรวิชาชีพหลากหลาย
5. หลักสูตรแกนวิชาชีพมัธยม

ข้อมูลนักเรียน นักศึกษา ปีงบประมาณ 2554

ภาคเรียนที่ 2/2553 (นักศึกษา ปกติ - ทวิภาคี เทียบโอนประสบการณ์)

| ระดับ ปวช. ประเภทวิชา | สาขางาน | ปกติ | | | | ทวิภาคี | | | | เทียบโอนเข้าเรียน | | | รวม | รวม ทั้งสิ้น | |
|---------------------------|---------------------------------|-------------|------|------|-------|-------------|------|------|-----|-------------------|-------|-------|-----|-----------------|-----|
| | | ปี 1 | ปี 2 | ปี 3 | รวม | ปี1 | ปี 2 | ปี 3 | รวม | ปี 54 | ปี 53 | ปี 52 | | | |
| 1. สาขาวิชาเครื่องกล | สาขางานยานยนต์ | 88 | 76 | 77 | 241 | - | - | - | - | - | - | - | - | 241 | |
| 2. สาขาวิชาโลหะการ | สาขางานเชื่อมโลหะ | 18 | 22 | 11 | 51 | - | - | - | - | - | - | - | - | 51 | |
| 3. สาขาวิชาไฟฟ้ากำลัง | สาขางานไฟฟ้ากำลัง | 62 | 59 | 82 | 203 | - | - | - | - | - | - | - | - | 203 | |
| 4. สาขาวิชาอิเล็กทรอนิกส์ | สาขางานอิเล็กทรอนิกส์ | 44 | 60 | 67 | 171 | - | - | - | - | - | - | - | - | 171 | |
| 5. สาขาวิชาเครื่องมือกลฯ | สาขางานเครื่องมือกล | 27 | 25 | - | 52 | - | - | - | - | - | - | - | - | 52 | |
| รวม | | 239 | 242 | 237 | 718 | - | - | - | - | - | - | - | - | 718 | |
| 5. สาขาวิชาพาณิชยกรรม | สาขางานการบัญชี | 94 | 104 | 102 | 300 | - | - | - | - | - | - | - | - | 300 | |
| | สาขางานคอมพิวเตอร์ธุรกิจ | 115 | 119 | 128 | 362 | - | - | - | - | - | - | - | - | 362 | |
| รวม | | 209 | 223 | 230 | 662 | - | - | - | - | - | - | - | - | 662 | |
| รวม ระดับ ปวช. | | 448 | 465 | 467 | 1,380 | - | - | - | - | - | - | - | - | 1,380 | |
| ระดับ ปวส. สาขาวิชา | สาขางาน | ปกติ (ปี 1) | | | รวม | ปกติ (ปี 2) | | | รวม | เทียบโอนเข้าเรียน | | | รวม | รวม ทั้งสิ้น | |
| | | ปวช. | ม.6 | รวม | | ปวช. | ม.6 | รวม | | ปี 54 | ปี 53 | ปี 52 | | | |
| 1. สาขาวิชาเครื่องกล | สาขางานเทคนิคยานยนต์ | 30 | - | 30 | 1,380 | 24 | - | 24 | - | - | - | - | - | 54 | |
| 2. สาขาวิชาไฟฟ้ากำลัง | สาขางานติดตั้งไฟฟ้า | 67 | - | 67 | | 57 | - | 57 | | - | - | - | - | - | 124 |
| 3. สาขาวิชาอิเล็กทรอนิกส์ | สาขางานอิเล็กทรอนิกส์อุตสาหกรรม | 28 | - | 28 | | 38 | - | 38 | | - | - | - | - | - | 66 |
| รวม | | 125 | - | 125 | | 119 | - | 119 | | - | - | - | - | - | 244 |
| 4. สาขาวิชาการบัญชี | สาขางานการบัญชี | 30 | - | 30 | | 30 | - | 30 | | - | - | - | - | - | 60 |
| 5. สาขาวิชาคอมพิวเตอร์ฯ | สาขางานพัฒนาเว็บเพจ | 53 | - | 53 | | 38 | - | 38 | | - | - | - | - | - | 91 |
| รวม | | 83 | - | 83 | 68 | - | 68 | - | - | - | - | - | 151 | | |
| รวม ระดับ ปวส. | | 208 | - | 208 | 187 | - | 187 | - | - | - | - | - | 395 | | |
| รวมทั้งสิ้น | | 656 | 465 | 675 | 1,380 | 187 | - | 187 | - | - | - | - | - | 1,775 | |

ข้อมูล ณ วันที่ 31 ตุลาคม 2553

ข้อมูลนักเรียน นักศึกษา ปีงบประมาณ 2554

ภาคเรียนที่ 1/2554 (นักศึกษา ปกติ - ทวิภาคี เทียบโอนประสบการณ์)

| ระดับ ปวช. ประเภทวิชา | สาขางาน | ปกติ | | | | ทวิภาคี | | | | เทียบโอนเข้าเรียน | | | รวม | รวมทั้งสิ้น |
|---------------------------|---------------------------------|-------------|------|------|-------------|---------|------|-------------------|-------|-------------------|-------|-------------|-------|-------------|
| | | ปี 1 | ปี 2 | ปี 3 | รวม | ปี 1 | ปี 2 | ปี 3 | รวม | ปี 54 | ปี 53 | ปี 52 | | |
| 1. สาขาวิชาเครื่องกล | สาขางานยานยนต์ | 41 | 28 | 25 | 94 | - | - | - | - | - | - | - | - | 94 |
| 2. สาขาวิชาโลหะการ | สาขางานเชื่อมโลหะ | 34 | 18 | 28 | 80 | - | - | - | - | - | - | - | - | 80 |
| 3. สาขาวิชาไฟฟ้ากำลัง | สาขางานไฟฟ้ากำลัง | 88 | 62 | 90 | 240 | - | - | - | - | 3 | - | - | 3 | 243 |
| 4. สาขาวิชาอิเล็กทรอนิกส์ | สาขางานอิเล็กทรอนิกส์ | 73 | 44 | 83 | 200 | - | - | - | - | - | - | - | - | 200 |
| 5. สาขาวิชาเครื่องมือกลฯ | สาขางานเครื่องมือกล | 135 | 87 | 94 | 316 | - | - | - | - | - | - | - | - | 316 |
| รวม | | 371 | 239 | 320 | 930 | - | - | - | - | 3 | - | - | 3 | 933 |
| 5. สาขาวิชาพาณิชยกรรม | สาขางานการบัญชี | 113 | 93 | 121 | 327 | - | - | - | - | 2 | - | - | 2 | 329 |
| | สาขางานคอมพิวเตอร์ธุรกิจ | 147 | 113 | 140 | 400 | - | - | - | - | 2 | - | - | 2 | 402 |
| รวม | | 260 | 206 | 261 | 727 | - | - | - | - | 4 | - | - | 4 | 731 |
| รวม ระดับ ปวช. | | 631 | 445 | 581 | 1,657 | - | - | - | - | 7 | - | - | 7 | 1,664 |
| ระดับ ปวส. สาขาวิชา | สาขางาน | ปกติ (ปี 1) | | รวม | ปกติ (ปี 2) | | รวม | เทียบโอนเข้าเรียน | | | รวม | รวมทั้งสิ้น | | |
| | | ปวช. | ม.6 | | ปวช. | ม.6 | | ปี 54 | ปี 53 | ปี 52 | | | | |
| 1. สาขาวิชาเครื่องกล | สาขางานเทคนิคยานยนต์ | 39 | - | 39 | 31 | - | 31 | - | - | - | - | 70 | | |
| 2. สาขาวิชาไฟฟ้ากำลัง | สาขางานติดตั้งไฟฟ้า | 40 | - | 40 | 49 | - | 49 | 21 | - | - | 21 | 110 | | |
| 3. สาขาวิชาอิเล็กทรอนิกส์ | สาขางานอิเล็กทรอนิกส์อุตสาหกรรม | 27 | - | 27 | 33 | - | 33 | - | - | - | - | 60 | | |
| รวม | | 106 | - | 106 | 113 | - | 113 | 21 | - | - | 21 | 240 | | |
| 4. สาขาวิชาการบัญชี | สาขางานการบัญชี | 30 | - | 30 | 34 | - | 34 | 36 | - | - | 36 | 100 | | |
| 5. สาขาวิชาคอมพิวเตอร์ฯ | สาขางานพัฒนาเว็บเพจ | 57 | - | 57 | 42 | - | 42 | 35 | - | - | 35 | 134 | | |
| รวม | | 87 | - | 87 | 76 | - | 76 | 71 | - | - | 71 | 234 | | |
| รวม ระดับ ปวส. | | 193 | - | 193 | 189 | - | 189 | 92 | - | - | 92 | 474 | | |
| รวมทั้งสิ้น | | 824 | 445 | 774 | 1,657 | 189 | - | 189 | - | 99 | - | 99 | 2,138 | |

ข้อมูล ณ วันที่ 31 สิงหาคม 2554

ข้อมูลนักเรียน นักศึกษา ปีงบประมาณ 2554

ภาคเรียนที่ 2/2554 (นักศึกษา ปกติ - ทวิภาคี เทียบโอนประสบการณ์)

| ระดับ ปวช. ประเภทวิชา | สาขางาน | ปกติ | | | | ทวิภาคี | | | | เทียบโอนเข้าเรียน | | | รวม | รวม ทั้งสิ้น |
|---------------------------|---------------------------------|-------------|------|------|-------------|---------|------|-------------------|-------|-------------------|-------|-----------------|-------|-----------------|
| | | ปี 1 | ปี 2 | ปี 3 | รวม | ปี 1 | ปี 2 | ปี 3 | รวม | ปี 54 | ปี 53 | ปี 52 | | |
| 1. สาขาวิชาเครื่องกล | สาขางานยานยนต์ | 135 | 87 | 94 | 316 | - | - | - | - | - | - | - | - | 316 |
| 2. สาขาวิชาโลหะการ | สาขางานเชื่อมโลหะ | 34 | 18 | 28 | 80 | - | - | - | - | - | - | - | - | 80 |
| 3. สาขาวิชาไฟฟ้ากำลัง | สาขางานไฟฟ้ากำลัง | 88 | 62 | 90 | 240 | - | - | - | - | 3 | - | - | 3 | 243 |
| 4. สาขาวิชาอิเล็กทรอนิกส์ | สาขางานอิเล็กทรอนิกส์ | 73 | 44 | 83 | 200 | - | - | - | - | - | - | - | - | 200 |
| 5. สาขาวิชาเครื่องมือกลฯ | สาขางานเครื่องมือกล | 41 | 28 | 25 | 94 | - | - | - | - | - | - | - | - | 94 |
| รวม | | 371 | 239 | 320 | 930 | - | - | - | - | 3 | - | - | 3 | 933 |
| 5. สาขาวิชาพาณิชยกรรม | สาขางานการบัญชี | 113 | 93 | 121 | 327 | - | - | - | - | - | - | - | - | 327 |
| | สาขางานคอมพิวเตอร์ธุรกิจ | 147 | 113 | 140 | 400 | - | - | - | - | 2 | - | - | 2 | 402 |
| รวม | | 260 | 206 | 261 | 727 | - | - | - | - | 2 | - | - | 2 | 729 |
| รวม ระดับ ปวช. | | 631 | 445 | 581 | 1,657 | - | - | - | - | 5 | - | - | 5 | 1,662 |
| ระดับ ปวส. สาขาวิชา | สาขางาน | ปกติ (ปี 1) | | รวม | ปกติ (ปี 2) | | รวม | เทียบโอนเข้าเรียน | | | รวม | รวม ทั้งสิ้น | | |
| | | ปวช. | ม.6 | | ปวช. | ม.6 | | ปี 54 | ปี 53 | ปี 52 | | | | |
| 1. สาขาวิชาเครื่องกล | สาขางานเทคนิคยานยนต์ | 39 | - | 39 | 31 | - | 31 | - | - | - | - | 70 | | |
| 2. สาขาวิชาไฟฟ้ากำลัง | สาขางานติดตั้งไฟฟ้า | 40 | - | 40 | 49 | - | 49 | 22 | - | - | 22 | 111 | | |
| 3. สาขาวิชาอิเล็กทรอนิกส์ | สาขางานอิเล็กทรอนิกส์อุตสาหกรรม | 27 | - | 27 | 33 | - | 33 | - | - | - | - | 60 | | |
| รวม | | 106 | - | 106 | 113 | - | 113 | 22 | - | - | 22 | 241 | | |
| 4. สาขาวิชาการบัญชี | สาขางานการบัญชี | 30 | - | 30 | 34 | - | 34 | - | - | - | - | 64 | | |
| 5. สาขาวิชาคอมพิวเตอร์ฯ | สาขางานพัฒนาเว็บเพจ | 57 | - | 57 | 42 | - | 42 | 35 | - | - | 35 | 134 | | |
| รวม | | 87 | - | 87 | 76 | - | 76 | 35 | - | - | 35 | 198 | | |
| รวม ระดับ ปวส. | | 193 | - | 193 | 189 | - | 189 | 57 | - | - | 57 | 439 | | |
| รวมทั้งสิ้น | | 824 | 445 | 774 | 1,657 | 189 | - | 189 | - | 62 | - | 62 | 2,101 | |

ข้อมูล ณ วันที่ 20 ตุลาคม 2554

เป้าหมายการรับ นักเรียน นักศึกษา ปีงบประมาณ 2554

ภาคเรียนที่ 1/2555 (นักศึกษา ปกติ - ทวิภาคี เทียบโอนประสบการณ์)

| ระดับ ปวช. ประเภทวิชา | สาขางาน | เป้าหมาย | | รวม | หมายเหตุ |
|-------------------------------------|---------------------------------|-----------|--------------|-----|----------|
| | | ปี 1 ปกติ | ปี 1 ทวิภาคี | | |
| 1. สาขาวิชาเครื่องกล | สาขางานยานยนต์ | 120 | - | 120 | |
| 2. สาขาวิชาโลหะการ | สาขางานเชื่อมโลหะ | 40 | - | 40 | |
| 3. สาขาวิชาไฟฟ้ากำลัง | สาขางานไฟฟ้ากำลัง | 80 | - | 80 | |
| 4. สาขาวิชาอิเล็กทรอนิกส์ | สาขางานอิเล็กทรอนิกส์ | 80 | - | 80 | |
| 5. สาขาวิชาเครื่องมือกลและซ่อมบำรุง | สาขางานเครื่องมือกล | 40 | - | 40 | |
| รวม | | 360 | - | 360 | |
| 5. สาขาวิชาพาณิชย์การ | สาขางานการบัญชี | 120 | - | 120 | |
| | สาขางานคอมพิวเตอร์ธุรกิจ | 160 | - | 160 | |
| รวม | | 280 | - | 280 | |
| รวม ระดับ ปวช. | | 640 | - | 640 | |
| ระดับ ปวส. ประเภทวิชา | สาขางาน | เป้าหมาย | | รวม | หมายเหตุ |
| | | ปวช. | ม.6 | | |
| 1. สาขาวิชาเครื่องกล | สาขางานเทคนิคยานยนต์ | 40 | - | 40 | |
| 2. สาขาวิชาไฟฟ้ากำลัง | สาขางานติดตั้งไฟฟ้า | 40 | - | 40 | |
| 3. สาขาวิชาอิเล็กทรอนิกส์ | สาขางานอิเล็กทรอนิกส์อุตสาหกรรม | 40 | - | 40 | |
| รวม | | 120 | - | 120 | |
| 4. สาขาวิชาการบัญชี | สาขางานการบัญชี | 40 | - | 40 | |
| 5. สาขาวิชาคอมพิวเตอร์ธุรกิจ | สาขางานพัฒนาเว็บเพจ | 40 | - | 40 | |
| รวม | | 80 | - | 80 | |
| รวม ระดับ ปวส. | | 200 | - | 200 | |
| รวมทั้งสิ้น | | | | 840 | |

เป้าหมายการรับนักเรียน นักศึกษา หลักสูตรระยะสั้น ปีงบประมาณ 2555

| ลำดับที่ | หลักสูตร | แผนการเรียน | | รวมทั้งสิ้น |
|--|-------------------------|--------------------|--------------------|--------------|
| | | ภาคเรียนที่ 2/2554 | ภาคเรียนที่ 1/2555 | |
| หลักสูตรวิชาชีพระยะสั้น สำหรับประชาชนทั่วไป | | | | |
| 1 | ระยะสั้น 200 ชม. ขึ้นไป | - | - | - |
| 2 | ระยะสั้น 151-199 ชม. | - | - | - |
| 3 | ระยะสั้น 121-150 ชม. | - | - | - |
| 4 | ระยะสั้น 76 - 120 ชม. | - | - | - |
| 5 | ระยะสั้น 61 - 75 ชม. | - | 80 | 80 |
| 6 | ระยะสั้น 31 - 60 ชม. | 400 | 80 | 480 |
| 7 | ระยะสั้นต่ำกว่า 30 ชม. | - | 400 | 400 |
| หลักสูตรวิชาชีพ (แกนมัธยม/ประถม) | | | | |
| 1 | ระยะสั้น 200 ชม. ขึ้นไป | - | - | - |
| 2 | ระยะสั้น 151-199 ชม. | - | - | - |
| 3 | ระยะสั้น 121-150 ชม. | - | - | - |
| 4 | ระยะสั้น 76 - 120 ชม. | - | - | - |
| 5 | ระยะสั้น 61 - 75 ชม. | - | 40 | 40 |
| 6 | ระยะสั้น 31 - 60 ชม. | - | 40 | 40 |
| 7 | ระยะสั้นต่ำกว่า 30 ชม. | - | 80 | 80 |
| หลักสูตรนอกระบบอื่น ๆ สำหรับประชาชนทั่วไป | | | | |
| 1 | อศ.กช. | - | - | - |
| 2 | กษ. ระยะสั้น | - | - | - |
| 3 | ตชด. | - | 100 | - |
| 4 | ปชด. | - | - | - |
| 5 | 108 อาชีพ (3 ชม.) | - | 1000 | - |
| 6 | โครงการตามพระราชดำริ | - | 100 | - |
| 7 | ร่วมกับหน่วยงานอื่น ๆ | - | 300 | - |
| รวมทั้งสิ้น | | 400 | 2,220 | 2,620 |

อัตรากำลัง วิทยาลัยการอาชีพท่าตูม
ปีงบประมาณ 2555

| | | |
|---|----|----|
| อัตรากำลังของสถานศึกษาแห่งนี้มีจำนวนรวมทั้งสิ้น | 98 | คน |
| ประกอบด้วย | | |
| ผู้บริหาร | 5 | คน |
| ข้าราชการครู | 20 | คน |
| ข้าราชการพลเรือน | - | คน |
| ลูกจ้างประจำ | 5 | คน |
| พนักงานราชการ | 6 | คน |
| ลูกจ้างชั่วคราว | 28 | คน |
| ครูจ้างสอน | 34 | คน |
| รวม | 98 | คน |

หมายเหตุ

- | | | | |
|---|--------------|---|----|
| 1 | มาช่วยราชการ | - | คน |
| 2 | ไปช่วยราชการ | - | คน |
| 3 | อัตรารว่าง | - | คน |
| 4 | ลาศึกษาต่อ | - | คน |

ข้อมูลอัตรากำลัง เป็นข้อมูล ณ วันที่ 31 ตุลาคม 2554

รายละเอียดอัตรากำลัง ประจำปีงบประมาณ 2555

| ฝ่าย/คณะ/แผนก | จำนวนคน | | | ครู อันดับ | | | | | | ระดับการศึกษา | | |
|---------------------------|-----------|-----------|-----------|------------|----------|----------|----------|----------|----------|------------------|-----------|-----------|
| | ชาย | หญิง | รวม | คศ.1 | | คศ.2 | | คศ.3 | | ต่ำกว่า ป.ตรี | ป.ตรี | ป.โท |
| | | | | ชาย | หญิง | ชาย | หญิง | ชาย | หญิง | | | |
| ยอดยกมา | 27 | 9 | 36 | 5 | 4 | 7 | 3 | - | 1 | 5 | 18 | 13 |
| ลูกจ้างชั่วคราว | | | | | | | | | | | | |
| - ครูจ้างสอน | 22 | 13 | 35 | - | - | - | - | - | - | - | 35 | - |
| - เจ้าหน้าที่ | 4 | 15 | 19 | - | - | - | - | - | - | 7 | 12 | - |
| - คนงาน/ภารโรง | 6 | 1 | 7 | - | - | - | - | - | - | 7 | - | - |
| - พนักงานขับรถ | 1 | - | 1 | - | - | - | - | - | - | 1 | - | - |
| รวมลูกจ้างชั่วคราว | 33 | 29 | 62 | - | - | - | - | - | - | 15 | 47 | - |
| รวมทั้งสิ้น | 60 | 38 | 98 | 5 | 4 | 7 | 3 | - | 1 | 20 | 65 | 13 |

ข้อมูล ณ วันที่ 31 ตุลาคม 2554

งบหน้ารายการจ่าย จำแนกตามแผนงบประมาณ ประจำปีงบประมาณ 2555

| แผนงบประมาณ/แผนงาน/งาน/โครงการ | แผนการใช้จ่ายปีงบประมาณ 2555 | | | | | | | | | | สนองนโยบาย | | | |
|--|------------------------------|-----------|----------|-----------|----------------|---------------|---------|----------|----------|---|------------------|-------------|---|---|
| | เงินงบประมาณ | | | | | | | | | | รายได้ (ปวส.) | รวมทั้งสิ้น | | |
| | งบม.ปวช. | งบม.ปวส. | ระยะสั้น | อุดหนุนฯ | เรียนรู้ 15 ปี | Fix It Center | อื่น ๆ | งบม.ปวช. | งบม.ปวส. | | | | | |
| งบประมาณที่ได้รับจัดสรรจริง ปี งบ. 2555 | 8,184,900 | 2,360,200 | 600,000 | 8,681,200 | - | 1,180,000 | 300,000 | | | | 3,334,700 | 24,641,000 | | |
| เงินคงเหลือ ปีงบ. 2554 | - | - | - | 568,947 | - | - | - | - | - | - | 1,042,149 | 1,611,096 | | |
| สนับสนุนการจัดการศึกษาโดยไม่เสียค่าใช้จ่าย 15 ปี | - | - | - | - | 6,999,440 | - | - | - | - | - | - | 6,999,440 | | |
| รวมงบประมาณที่จัดสรรตามแผนรายจ่าย | 8,184,900 | 2,360,200 | 600,000 | 9,250,147 | 6,999,440 | 1,180,000 | 300,000 | | | | 4,376,849 | 33,251,536 | | |
| รวมจ่ายจากโครงการเงินงบประมาณ. เงินอุดหนุนฯพื้นฐาน และเงินรายได้ | 8,184,900 | 2,360,200 | 600,000 | 9,390,147 | 6,999,440 | 1,180,000 | 300,000 | | | | 4,376,849 | 33,391,536 | | |
| รายละเอียดค่าใช้จ่ายตามแผนงาน | | | | | | | | | | | | | | |
| แผนงาน 1 : แผนงบประมาณขยายโอกาสและพัฒนาการศึกษา | 8,184,900 | 2,360,200 | - | 9,390,147 | - | - | - | - | - | - | 4,376,849 | 24,175,696 | ✓ | ✓ |
| ผลผลิตที่ 1 : สำเร็จการศึกษาในระดับประกาศนียบัตรวิชาชีพ | | | | | | | | | | | | | ✓ | ✓ |
| ผลผลิตที่ 2 : สำเร็จการศึกษาในระดับประกาศนียบัตรวิชาชีพชั้นสูง | | | | | | | | | | | | | ✓ | ✓ |
| ผลผลิตที่ 3 : ผู้รับบริการการฝึกอบรมและการพัฒนาวิชาชีพในระยะสั้น | | | | | | | | | | | | | ✓ | ✓ |
| งบบุคลากร | 790,200 | - | - | 6,584,040 | - | - | - | - | - | - | - | 7,374,240 | ✓ | ✓ |
| - พนักงานราชการ (6 คน) | 790,200 | - | - | - | - | - | - | - | - | - | - | 790,200 | | |
| - ครูพิเศษสอนรายเดือน (40 คน) | - | - | - | 4,003,200 | - | - | - | - | - | - | - | 4,003,200 | | |
| - ลูกจ้างชั่วคราว (37 คน) | - | - | - | 2,580,840 | - | - | - | - | - | - | - | 2,580,840 | | |
| 1. รายละเอียดค่าใช้จ่ายในการจัดการศึกษา | 4,697,450 | 1,600,000 | - | 536,107 | - | - | - | - | - | - | 1,823,793 | 8,657,350 | ✓ | ✓ |
| 1.1 ค่าตอบแทน | 3,603,800 | 1,250,000 | - | 180,000 | - | - | - | - | - | - | 951,340 | 5,985,140 | ✓ | ✓ |
| - ค่าครองชีพพนักงานราชการ | 61,800 | - | - | - | - | - | - | - | - | - | - | 61,800 | | |
| - ค่าครองชีพเจ้าหน้าที่ธุรการ | - | - | - | 180,000 | - | - | - | - | - | - | - | 180,000 | | |
| - ค่าสอนเกินภาระงาน | 2,800,000 | 1,000,000 | - | - | - | - | - | - | - | - | 664,540 | 4,464,540 | | |
| - ค่าธุรการภาคนอกเวลา | 600,000 | 200,000 | - | - | - | - | - | - | - | - | 236,800 | 1,036,800 | | |
| - ค่าเช่าบ้าน | 42,000 | - | - | - | - | - | - | - | - | - | - | 42,000 | | |
| - ค่าจ้างนอกเวลา | 100,000 | 50,000 | - | - | - | - | - | - | - | - | 50,000 | 200,000 | | |

งบหน้ารายการจ่าย จำแนกตามแผนงบประมาณ ประจำปีงบประมาณ 2555

| แผนงบประมาณ/แผนงาน/งาน/โครงการ | แผนการใช้จ่ายปีงบประมาณ 2555 | | | | | | | | | | | สนองนโยบาย | | | |
|--|------------------------------|----------|----------|----------|----------------|---------------|---------------|---|---|---------|-----------|-------------|-----------|------|------|
| | เงินงบประมาณ | | | | | | รายได้ (บาท.) | | | | | รวมทั้งสิ้น | ค.บ. ๓๓๓. | จ.๖. | ๓๓๓. |
| | งบม.ปวช. | งบม.ปวส. | ระยะสั้น | อุดหนุนฯ | เรียนรู้ 15 ปี | Fix It Center | อื่น ๆ | | | | | | | | |
| 1.2 ค่าใช้สอย | 539,450 | 350,000 | - | 329,160 | - | - | - | - | - | - | 203,600 | 1,422,210 | ✓ | ✓ | ✓ |
| - เงินสมทบประกันสังคมพนักงานราชการ | 39,450 | - | - | - | - | - | - | - | - | - | - | 39,450 | | | |
| - เงินสมทบประกันสังคมครูพิเศษสอน | - | - | - | 200,160 | - | - | - | - | - | - | - | 200,160 | | | |
| - เงินสมทบประกันสังคมเจ้าหน้าที่ธุรการ | - | - | - | 129,000 | - | - | - | - | - | - | - | 129,000 | | | |
| - ค่าเดินทางไปราชการ | 500,000 | 350,000 | - | - | - | - | - | - | - | 200,000 | 1,050,000 | | | | |
| - ค่าจำกัดสิ่งปฏิกูล | - | - | - | - | - | - | - | - | - | 3,600 | 3,600 | | | | |
| 1.3 ค่าสาธารณูปโภค | 404,200 | - | - | 26,947 | - | - | - | - | - | 668,853 | 1,100,000 | ✓ | ✓ | ✓ | ✓ |
| - ค่าไฟฟ้า,ค่าน้ำประปา,ค่าโทรศัพท์,ค่าไปรษณีย์ | 404,200 | - | - | 26,947 | - | - | - | - | - | 668,853 | 1,100,000 | | | | |
| 1.4 งบลงทุน | 150,000 | - | - | - | - | - | - | - | - | - | 150,000 | ✓ | ✓ | ✓ | ✓ |
| 1.5 สำรองจ่าย | 200,000 | 200,000 | - | - | - | - | - | - | - | 500,000 | 900,000 | ✓ | ✓ | ✓ | ✓ |
| 2. งานสนับสนุนการจัดการศึกษา | - | - | - | - | - | - | - | - | - | - | - | - | | | |
| 1. แผนการศึกษาสามัญสัมพันธ์ | - | - | - | 100,000 | - | - | - | - | - | - | - | 100,000 | | | |
| 2. แผนกวิชาบัญชี | - | - | - | 140,000 | - | - | - | - | - | - | - | 140,000 | | | |
| 3. แผนกวิชาคอมพิวเตอร์ธุรกิจ | - | - | - | 220,000 | - | - | - | - | - | - | - | 220,000 | | | |
| 4. แผนกวิชาช่างกลโรงงาน | - | - | - | 120,000 | - | - | - | - | - | - | - | 120,000 | | | |
| 5. แผนกวิชาช่างเทคนิคพื้นฐาน | - | - | - | 120,000 | - | - | - | - | - | - | - | 120,000 | | | |
| 6. แผนกวิชาช่างโลหะการ | - | - | - | 130,000 | - | - | - | - | - | - | - | 130,000 | | | |
| 7. แผนกวิชาช่างยนต์ | - | - | - | 320,000 | - | - | - | - | - | - | - | 320,000 | | | |
| 8. แผนกวิชาช่างไฟฟ้ากำลัง | - | - | - | 300,000 | - | - | - | - | - | - | - | 300,000 | | | |
| 9. แผนกวิชาช่างอิเล็กทรอนิกส์ | - | - | - | 300,000 | - | - | - | - | - | - | - | 300,000 | | | |

งบทันรายการจ่าย จำแนกตามแผนงบประมาณ ประจำปีงบประมาณ 2555

| แผนงบประมาณ/แผนงาน/งาน/โครงการ | แผนการใช้จ่ายปีงบประมาณ 2555 | | | | | | | | | | สองนโยบาย | | | |
|--|------------------------------|---------|----------|----------|----------------|---------------|--------|---------|-----------|-----------|------------------|-------------|---------|---------|
| | เงินงบประมาณ | | | | | | | | | | รายได้ (ปวส.) | รวมทั้งสิ้น | งบ. ๓๐% | งบ. ๓๐% |
| | งบ.ปวช. | งบ.ปวส. | ระยะสั้น | อุดหนุนฯ | เรียนฟรี 15 ปี | Fix It Center | อื่น ๆ | งบ. ๓๐% | งบ. ๓๐% | | | | | |
| 3. โครงการต่าง ๆ ของสถานศึกษา | 2,497,250 | 560,200 | - | 140,000 | | - | - | - | 2,053,056 | 5,494,106 | ✓ | ✓ | | |
| โครงการฝ่ายบริหารทรัพยากร | 525,200 | 385,200 | - | 280,000 | | - | - | - | 624,333 | 1,674,733 | ✓ | ✓ | | |
| 1 พัฒนาบุคลากรวิทยาลัยการอาชีพท่าตูม โดยการศึกษาดูงาน | - | - | - | - | - | - | - | - | 380,000 | 380,000 | | | | |
| 2 พิธีมอบประกาศนียบัตรแก่ผู้สำเร็จการศึกษา ปีการศึกษา 2554 | - | 60,000 | - | - | - | - | - | - | - | 60,000 | | | | |
| 3 จัดทำบัตรนักเรียน นักศึกษาใหม่ ปีการศึกษา 2555 | 25,200 | - | - | - | - | - | - | - | - | 25,200 | | | | |
| 4 จัดหาวัสดุสำนักงานวิทยาลัยการอาชีพท่าตูม | 50,000 | 325,200 | - | - | - | - | - | - | - | 375,200 | | | | |
| 5 จัดซื้อวัสดุสำนักงานเพื่อติดตามสภาพการใช้งาน | 200,000 | - | - | - | - | - | - | - | 200,000 | 400,000 | | | | |
| 6 ประชาสัมพันธ์วิทยาลัยการอาชีพท่าตูม | 150,000 | - | - | - | - | - | - | - | - | 150,000 | | | | |
| 7 ซ่อมแซมครุภัณฑ์การศึกษาตามสภาพการใช้งาน | 100,000 | - | - | 140,000 | - | - | - | - | 44,333 | 284,333 | | | | |
| โครงการฝ่ายแผนงานและความร่วมมือ | 100,000 | 175,000 | - | - | 243,600 | - | - | - | 400,423 | 919,023 | ✓ | ✓ | | |
| 1 จัดทำแผนพัฒนาวิทยาลัยการอาชีพท่าตูม | - | 80,000 | - | - | - | - | - | - | - | 80,000 | | | | |
| 2 ปรับปรุงห้องฝ่ายแผนงานและความร่วมมือ | - | - | - | - | - | - | - | - | 60,000 | 60,000 | | | | |
| 3 อาชีวร่วมด้วยช่วยประชาชน | - | - | - | - | - | - | - | - | 35,000 | 35,000 | | | | |
| 4 จัดความร่วมมือและมอบเกียรติบัตรสถานประกอบการดีเด่น | - | - | - | - | - | - | - | - | 50,000 | 50,000 | | | | |
| 5 แก้ไขปัญหาความยากจน | - | 35,000 | - | - | - | - | - | - | - | 35,000 | | | | |
| 6 จัดงานศิษย์เก่า วิทยาลัยการอาชีพท่าตูม | - | - | - | - | - | - | - | - | 20,000 | 20,000 | | | | |
| 7 อบรมพัฒนาบุคลากรด้านการจัดทำสิ่งประดิษฐ์คุณรุ่นใหม่ฯ | - | - | - | - | - | - | - | - | 45,000 | 45,000 | | | | |
| 8 งานวิจัยในสถานศึกษา ประจำปีการศึกษา 2555 | - | 20,000 | - | - | - | - | - | - | - | 20,000 | | | | |
| 9 เผยแพร่และถ่ายทอดนวัตกรรม สิ่งประดิษฐ์คุณรุ่นใหม่ฯ | - | - | - | - | - | - | - | - | 15,000 | 15,000 | | | | |
| 10 ส่งเสริมโครงการวิชาชีพ ประจำปีการศึกษา 2555 | - | 40,000 | - | - | - | - | - | - | - | 40,000 | | | | |
| 11 นิเทศแผนกวิชาเพื่อพัฒนาคุณภาพการศึกษา | - | - | - | - | - | - | - | - | 20,423 | 20,423 | | | | |
| 12 ศึกษาดูงาน | - | - | - | - | - | - | - | - | 20,000 | 20,000 | | | | |
| 13 อบรมเตรียมรับการประเมินภายนอก | - | - | - | - | - | - | - | - | 20,000 | 20,000 | | | | |

งบหน้ารายการจ่าย จำแนกตามแผนงบประมาณ ประจำปีงบประมาณ 2555

| แผนงบประมาณ/แผนงาน/งาน/โครงการ | แผนการใช้จ่ายปีงบประมาณ 2555 | | | | | | | | | | สองปีขยาย | | | | | |
|--|------------------------------|----------|----------|----------|----------------|---------------|--------|--------|---|---|-----------|---|-------------|-----|-----|----|
| | เงินงบประมาณ | | | | | | | | | | รายได้ | | รวมทั้งสิ้น | คณ. | จว. | ม. |
| | งปม.ปวช. | งปม.ปวส. | ระยะสั้น | อุดหนุนฯ | เรียนรู้ 15 ปี | Fix It Center | อื่น ๆ | (ปวส.) | | | | | | | | |
| 14 จัดทำรายงานผลการประเมินตนเอง SAR | - | - | - | - | - | - | - | - | - | - | 20,000 | | | | | |
| 15 จัดทำห้องทรายได้ระหว่างเรียน | - | - | - | - | - | - | - | - | - | - | 95,000 | | | | | |
| 16 สิ่งประดิษฐ์คุณรุ่นใหม่ | - | - | - | - | - | - | - | - | - | - | - | | | | | |
| 17 ปรับปรุงระบบไฟฟ้าห้องศูนย์ข้อมูลสารสนเทศ | - | - | - | - | 121,800 | - | - | - | - | - | 121,800 | | | | | |
| 18 พัฒนาระบบเครือข่ายอินเทอร์เน็ตเพื่อเชื่อมต่อบริเวณเครือข่ายUninet | 100,000 | - | - | - | 121,800 | - | - | - | - | - | 221,800 | | | | | |
| โครงการฝ่ายพัฒนากิจการนักเรียน นักศึกษา | 957,050 | - | - | - | - | - | - | - | - | - | 283,000 | ✓ | ✓ | ✓ | ✓ | ✓ |
| 1 วันสำคัญของชาติ ศาสนา พระมหากษัตริย์ | 129,000 | - | - | - | - | - | - | - | - | - | 129,000 | | | | | |
| 2 องค์การวิชาชีพ | 270,000 | - | - | - | - | - | - | - | - | - | 270,000 | | | | | |
| 3 ส่งเสริมพัฒนาผู้เรียนด้าน 5 ดี 5 เก่ง | 199,012 | - | - | - | - | - | - | - | - | - | 199,012 | | | | | |
| 4 พัฒนาผู้เรียนด้านกีฬา | 359,038 | - | - | - | - | - | - | - | - | - | 359,038 | | | | | |
| 5 จัดสวัสดิการนักเรียน นักศึกษา (ยาและเวชภัณฑ์) | - | - | - | - | - | - | - | - | - | - | 40,000 | | | | | |
| 6 พัฒนางานสวัสดิการพยาบาล (ขุมน้ำดื่ม) | - | - | - | - | - | - | - | - | - | - | 30,000 | | | | | |
| 7 พัฒนาวิทยุสื่อสารและกล้องวงจรปิด | - | - | - | - | - | - | - | - | - | - | 35,000 | | | | | |
| 8 อนุรักษ์สิ่งแวดล้อม วัฒนธรรม ประเพณีร่วมกับชุมชน | - | - | - | - | - | - | - | - | - | - | 23,000 | | | | | |
| 9 สร้างแกนนำป้องกันและแก้ไขปัญหายาเสพติดฯ (To Be Number One) | - | - | - | - | - | - | - | - | - | - | 35,000 | | | | | |
| 10 ผูกอบรมวิชาชีพพระสงฆ์และแม่ข่ายปัญหาเสพยาเสพติด | - | - | - | - | - | - | - | - | - | - | 30,000 | | | | | |
| 11 ปักฉันทิเทศ ติดตามผู้สำเร็จการศึกษา นวัตกรรมงาน | - | - | - | - | - | - | - | - | - | - | 15,000 | | | | | |
| 12 แนะนำแนวสัจธรรมเพื่อการอาชีวศึกษา | - | - | - | - | - | - | - | - | - | - | 15,000 | | | | | |
| 13 เยี่ยมบ้านนักเรียน นักศึกษา ประจำปี 2555 | - | - | - | - | - | - | - | - | - | - | 30,000 | | | | | |
| 14 ส่งเสริม สนับสนุน ดูแลและพัฒนานักเรียน นักศึกษา (โฮมรูม) | - | - | - | - | - | - | - | - | - | - | 15,000 | | | | | |
| 15 ตรวจสอบสภาพแวดล้อมสถานศึกษา | - | - | - | - | - | - | - | - | - | - | 15,000 | | | | | |

งบหนี้รายการจ่าย จำแนกตามแผนงบประมาณ ประจำปีงบประมาณ 2555

| แผนงบประมาณ/แผนงาน/งาน/โครงการ | แผนการใช้จ่ายปีงบประมาณ 2555 | | | | | | | | | | | สนองนโยบาย | | |
|---|------------------------------|----------|----------|----------|----------------|---------------|--------|---------|-------------|------|------|------------|--|--|
| | เงินงบประมาณ | | | | | | รายได้ | | รวมทั้งสิ้น | ค.บ. | ค.จ. | ค.ค. | | |
| | งปม.ปวช. | งปม.ปวส. | ระยะสั้น | อุดหนุนฯ | เรียนฟรี 15 ปี | Fix It Center | อื่น ๆ | (ปวส.) | | | | | | |
| โครงการฝ่ายวิชาการ | 915,000 | - | - | - | - | - | - | 745,300 | ✓ | ✓ | ✓ | ✓ | | |
| 1 พัฒนาคุณภาพการจัดการเรียนการสอน | 265,000 | - | - | - | - | - | - | - | | | | | | |
| 2 เสริมสร้างทักษะทางวิชาชีพ (เรียนกับสถานประกอบการ) | 17,000 | - | - | - | - | - | - | - | | | | | | |
| 3 ประกวดสิ่งประดิษฐ์ | 20,000 | - | - | - | - | - | - | - | | | | | | |
| 4 ทักษะศึกษาดูงาน | - | - | - | - | - | - | - | - | | | | | | |
| 5 การเรียนรู้จากบริการวิชาชีพชุมชน (เรียนรู้แบบบูรณาการ) | 70,000 | - | - | - | - | - | - | - | | | | | | |
| 6 ฉายภาพสื่อวีดิทัศน์ช่วงพักกลางวัน | 15,000 | - | - | - | - | - | - | - | | | | | | |
| 7 จัดการเรียนรู้จากผู้เชี่ยวชาญเฉพาะสาขาวิชา | 80,000 | - | - | - | - | - | - | - | | | | | | |
| 8 อบรมและพัฒนาการวิเคราะห์แผนการเรียน | 15,000 | - | - | - | - | - | - | - | | | | | | |
| 9 การนิเทศการจัดการเรียนการสอน | - | - | - | - | - | - | - | - | | | | | | |
| 10 สอบมาตรฐาน | 80,000 | - | - | - | - | - | - | - | | | | | | |
| 11 ส่งเสริมการเรียนรู้โดยการอบรมภูมิปัญญาท้องถิ่น | 20,000 | - | - | - | - | - | - | - | | | | | | |
| 12 วันสุทรภูและวันภาษาไทยแห่งชาติ | - | - | - | - | - | - | - | 20,000 | | | | | | |
| 13 รักการอ่าน | - | - | - | - | - | - | - | 5,000 | | | | | | |
| 14 วันคริสต์มาส | - | - | - | - | - | - | - | 25,000 | | | | | | |
| 15 มัคคุเทศน์น้อย | - | - | - | - | - | - | - | 25,000 | | | | | | |
| 16 English Today | - | - | - | - | - | - | - | 5,000 | | | | | | |
| 17 ความร่วมมือและสร้างเครือข่ายการจัดการอาชีวศึกษาระบบทวิภาคี (MOU) | - | - | - | - | - | - | - | 20,000 | | | | | | |
| 18 สืบตาวิทยุศาสตร์แห่งชาติ ประจำปี 2554 | 30,000.00 | - | - | - | - | - | - | - | | | | | | |
| 19 ประกวดมารยาทไทย | 5,000.00 | - | - | - | - | - | - | - | | | | | | |
| 20 วัตถุประสงค์ใจสะอาด | 3,000.00 | - | - | - | - | - | - | - | | | | | | |

งบหน้ารายการจ่าย จำแนกตามแผนงบประมาณ ประจำปีงบประมาณ 2555

| แผนงบประมาณ/แผนงาน/งาน/โครงการ | แผนการใช้จ่ายปีงบประมาณ 2555 | | | | | | | | | | สองปีขยาย | | |
|---|------------------------------|----------|----------|----------|----------------|---------------|---------|--------|---------|---|-------------|-----|---------|
| | เงินงบประมาณ | | | | | รายได้ | | | | | รวมทั้งสิ้น | ศธ. | มท. จว. |
| | งปม.ปวช. | งปม.ปวส. | ระยะสั้น | อุดหนุนฯ | เรียนฟรี 15 ปี | Fix It Center | อื่น ๆ | (ปวส.) | | | | | |
| 21 พัฒนาระบบงานวิทยบริการและห้องสมุด | 75,000.00 | - | - | - | - | - | - | - | - | - | 75,000 | | |
| 22 โรงเรียนในโรงงาน | 30,000.00 | - | - | - | - | - | - | - | - | - | 30,000 | | |
| 23 จัดซื้อวัสดุการศึกษา | 40,000.00 | - | - | - | - | - | - | - | - | - | 40,000 | | |
| 24 การแข่งขันทักษะวิชาชีพเฉลิมพระเกียรติฯ ระดับมหาวิทยาลัยฯ | 150,000.00 | - | - | - | - | - | - | - | - | - | 150,000 | | |
| 25 เทียบโอนความรู้และประสบการณ์ | - | - | - | - | - | - | - | - | 645,300 | - | 645,300 | | |
| แผนงาน 2 : แผนงบประมาณเพิ่มประสิทธิภาพการซ่อมสร้าง | - | - | 600,000 | - | - | 1,180,000 | 300,000 | - | - | - | 2,080,000 | ✓ | ✓ |
| อุปกรณ์ประกอบอาชีพชุมชน | | | | | | | | | | | | | |
| 1 อาชีวศึกษาร่วมด้วยช่วยประชาชน ชุมชน เขตพระเกียรติ 5 ธันวาคม | - | - | - | - | - | - | 300,000 | - | - | - | 300,000 | | |
| 2 ศูนย์ซ่อมสร้างเพื่อชุมชน Fix It Center | - | - | - | - | - | 1,180,000 | - | - | - | - | 1,180,000 | | |
| 3 ฝึกอบรมวิชาชีพระยะสั้น | - | - | 600,000 | - | - | - | - | - | - | - | 600,000 | | |
| แผนงาน 3 : แผนงบประมาณสนับสนุนด้านวิทยาศาสตร์และเทคโนโลยีวิจัยและนวัตกรรม | - | - | - | 240,000 | - | - | - | - | - | - | 240,000 | ✓ | ✓ |
| ผลผลิตที่ 4 : ผลงานวิจัยเพื่อสร้างองค์ความรู้ | - | - | - | - | - | - | - | - | - | - | - | | |
| 1 งานวิจัยในสถานศึกษา | - | - | - | 30,000 | - | - | - | - | - | - | 30,000 | | |
| 2 โครงการสิ่งประดิษฐ์คุณรุ่นใหม่และหุ่นยนต์อาชีวศึกษา | - | - | - | 210,000 | - | - | - | - | - | - | 210,000 | | |
| แผนงาน 4 : เสริมสร้างรายได้พัฒนาคุณภาพชีวิตและความมั่นคงด้านสังคม | - | - | - | - | 6,755,840 | - | - | - | - | - | 6,755,840 | ✓ | ✓ |
| โครงการสนับสนุนการจัดการศึกษาโดยไม่เสียค่าใช้จ่าย 15 ปี | | | | | | | | | | | | | |
| 1. ค่าหนังสือเรียน | - | - | - | - | 3,248,000 | - | - | - | - | - | 3,248,000 | | |
| 1.1 หนังสือประกอบการเรียน | - | - | - | - | - | - | - | - | - | - | - | | |
| 1.2 หนังสือเรียนห้องสมุด | - | - | - | - | - | - | - | - | - | - | - | | |
| 1.3 สื่อประกอบการเรียนการสอน | - | - | - | - | - | - | - | - | - | - | - | | |
| 1.4 ห้องสมุด 3D | - | - | - | - | - | - | - | - | - | - | - | | |
| 2. ค่าอุปกรณ์การเรียน | - | - | - | - | 747,040 | - | - | - | - | - | 747,040 | | |

